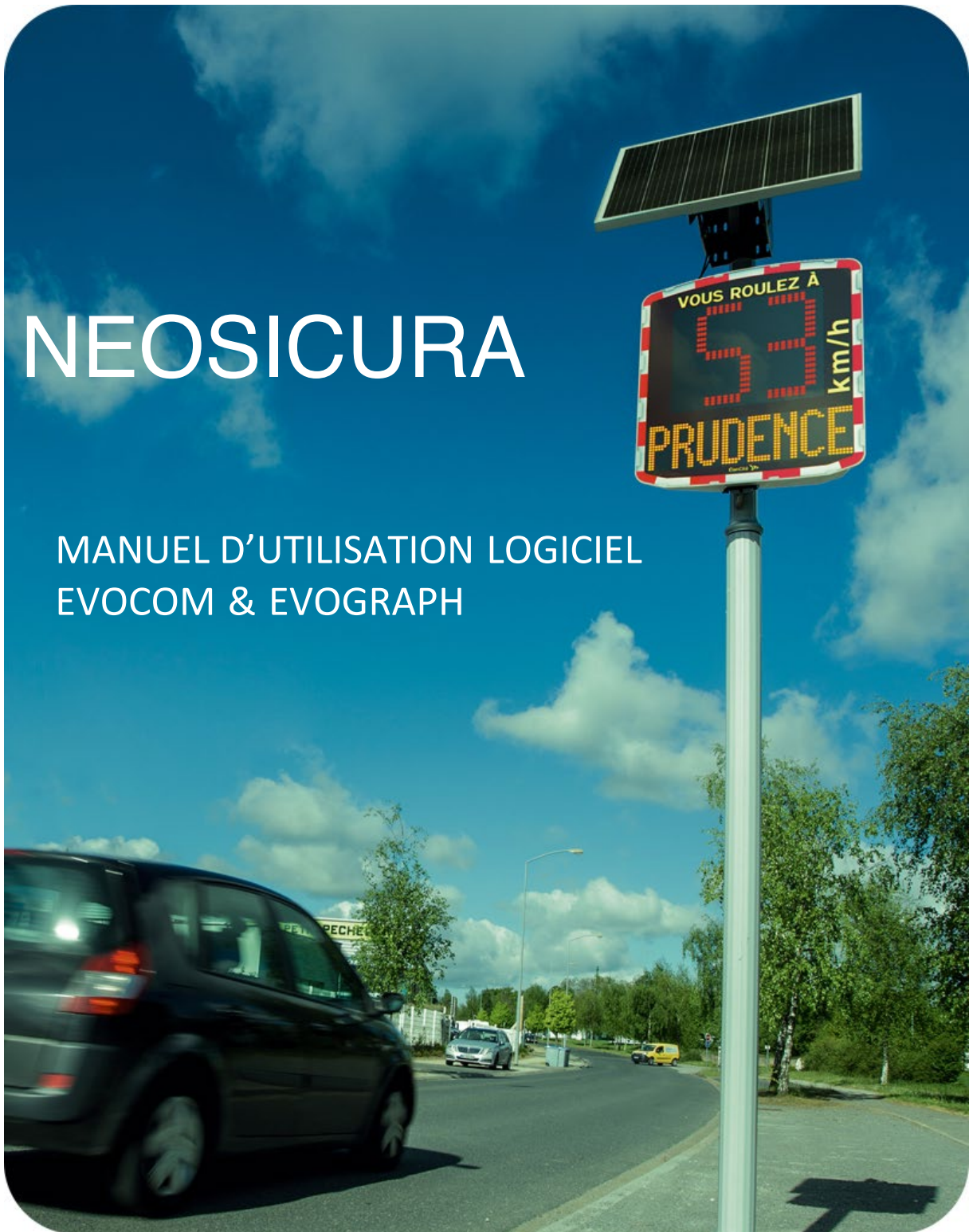


NEOSICURA

MANUEL D'UTILISATION LOGICIEL
EVOCOM & EVOGRAPH



1. LOGICIELS.....	4
1.1 EVOCOM/EVOGRAPH	4
1.1.1 Installation	4
1.1.2 Présentation du logiciel.....	10
1.2 EVOMOBILE	10
1.2.1 Installation	11
1.2.2 Présentation du logiciel.....	11
2. CONNEXION AU RADAR	12
2.1 CONNEXION USB VIA EVOCOM	12
2.2 CONNEXION BLUETOOTH VIA EVOCOM.....	13
2.3 CONNEXION BLUETOOTH VIA EVOMOBILE	14
3. PROGRAMMATION SPÉCIFIQUE.....	16
3.1 PARAMETRAGE D'UNE VITESSE SPECIFIQUE.....	17
3.2 AFFICHAGE TRICOLORE.....	19
3.3 MODE-ESPION	19
3.3.1 Activation mode Espion via Evocom:	19
3.3.2 Activation mode Espion via EVOMOBILE:	20
3.4 MODE FLASH	21
3.5 MODE CRENEAUX OU ECOLE	22
3.6 AFFICHAGE ALTERNATIF	23
3.7 AFFICHAGE AMBRE UNIQUEMENT	23
4. MODIFICATION DES MESSAGES TEXTE.....	24
4.1 REDACTION D'UN MESSAGE TEXTE.....	25
4.2 REDACTION D'UN MESSAGE IMAGE.....	27
5. SYNTHÈSE	28
5.1 EVOCOM	28
5.2 EVOMOBILE	29
6. DONNÉES STATISTIQUES	30
6.1 PARAMETRAGES DES FONCTIONS AVANCEES DE GESTION DES DONNEES STATISTIQUES.....	30
6.2 RECUPERATION DES DONNEES STATISTIQUES	30
6.2.1 Récupération des données statistiques via EVOCOM	30
6.2.2 Récupération des données statistiques via EVOMOBILE.....	32
6.3 EXPLOITATION DES DONNEES STATISTIQUES.....	34
6.3.1 Visualisation des graphiques	34
6.3.2 Vitesses moyennes	36
6.3.3 Vitesses maximales	37
6.3.4 Nombre de véhicules.....	37
6.3.5 Répartition des vitesses	38
6.3.6 Percentiles.....	40
6.4 FONCTIONS EVOGRAPH	40
6.4.1 Sélection des dates.....	40
6.4.2 Impression vers un fichier PDF	41
6.4.3 Export vers Excel	41
6.4.4 Modifier les informations d'une campagne.....	41
7. OPTION CONNECT.....	42
8. SERVICE APRÈS-VENTE	42

Merci d'avoir choisi le radar pédagogique NEOSICURA.

Il vous permettra de réduire la vitesse des conducteurs en affichant :

- Leur vitesse,
- Un pictogramme « rappel danger » en alternance des vitesses excessives (optionnel),
- 5 messages (modifiables) en fonction de leur allure.

L'appareil enregistre également les statistiques de trafic (vitesses moyennes, maximales, nombre de véhicules, répartition par tranche de vitesses, percentiles et détail des données en simple sens ou double sens).

Le paramétrage et le rapatriement des statistiques se font via les logiciels « Evocom/Evograph » et la connexion avec l'appareil est réalisée par câble USB (standard), Bluetooth (standard), Smartphone (Application Evomobile) et en mode connecté via internet (option plateforme Evoweb).

Ce manuel d'utilisation est valable pour les modèles ci-dessous :

Attention : en fonction des modèles, certaines options ne seront pas disponibles. Toutes les versions ne sont pas disponibles dans tous les pays.

EVOLIS SOLUTION & EVOLIS VISION



Modèle avec afficheur numérique et message texte

EVOLIS MOBILITY



Modèle sans affichage des messages texte.

EVOLIS XL



Modèle avec afficheur numérique de grande taille et sans message texte

EVOLIS OVER



Modèle spécifique avec messages texte sur le dessus et vitesse en dessous.

1. LOGICIELS



1.1 Evocom/Evograph

1.1.1 Installation

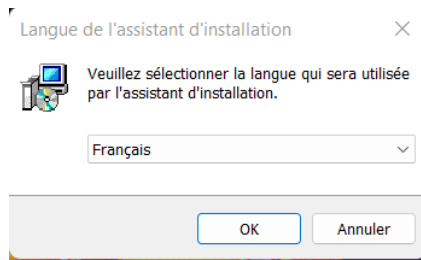
Nous recommandons l'utilisation de Windows 10 ou Windows 11 pour l'installation du logiciel Evocom. Les versions antérieures de Windows n'étant plus supportées par Microsoft, des problèmes de compatibilité peuvent être observés.

Une fois l'installateur du logiciel téléchargé, Ouvrir le fichier Evosetup.exe



Attention vous devez disposer des droits administrateur sur votre ordinateur.

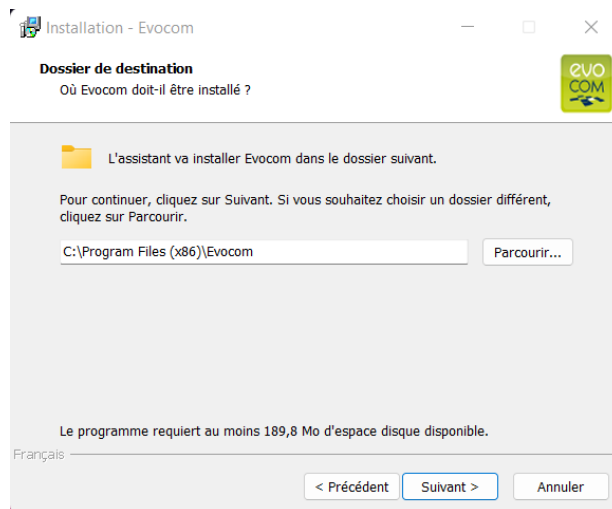
Veillez suivre les étapes ci-dessous :



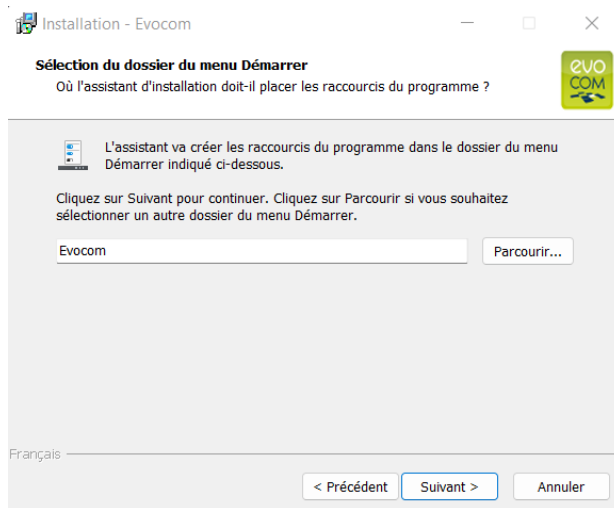
Sélectionner votre langue et cliquer sur « OK » pour continuer.



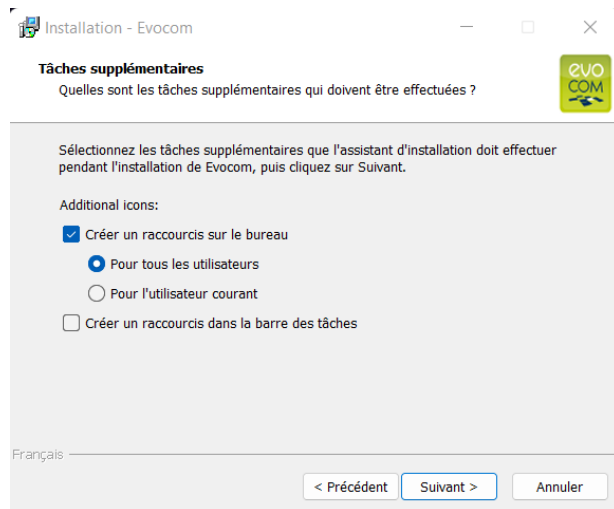
Cliquer sur « Suivant »



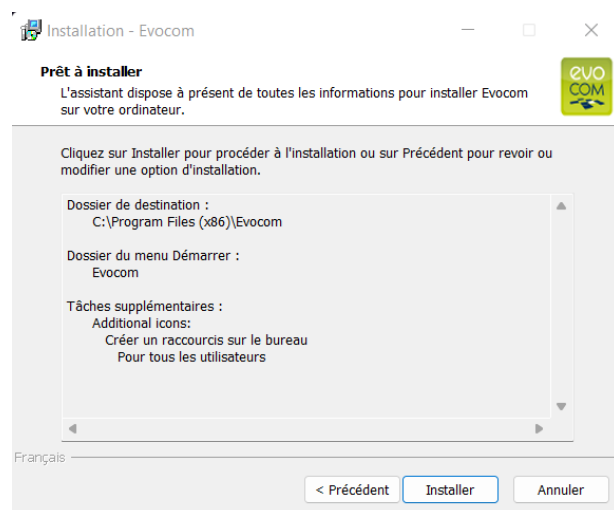
Pour continuer, cliquer sur « Suivant ». Si vous souhaitez choisir un emplacement d'installation différent, cliquer sur « Parcourir ».



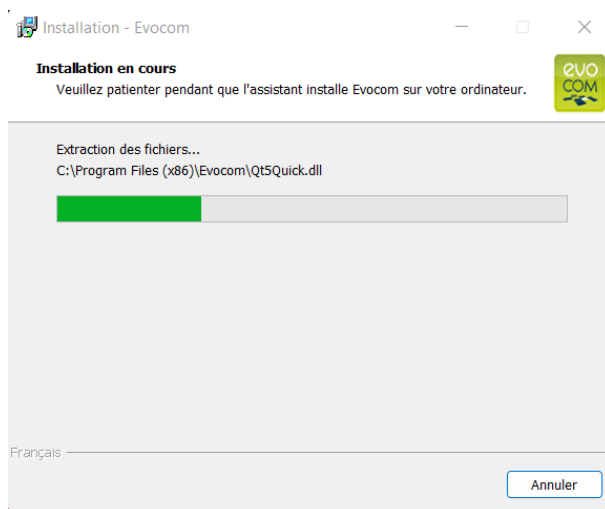
Cliquer sur « suivant » pour continuer.
Si vous souhaitez sélectionner un autre emplacement de création des raccourcis, cliquez sur « Parcourir ».



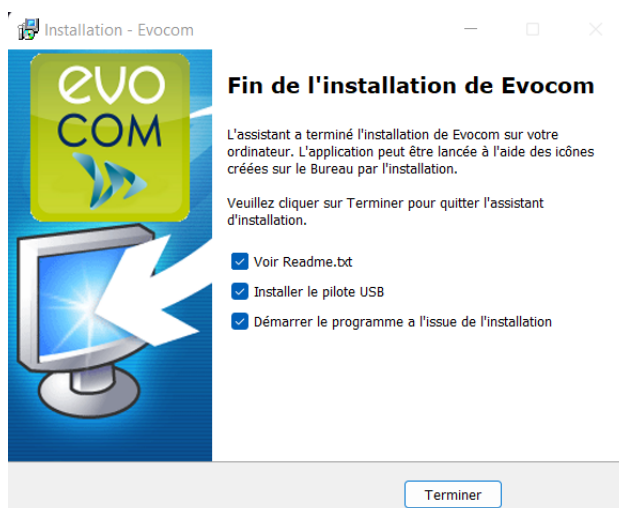
Cliquer sur « suivant » pour continuer.
Si vous souhaitez sélectionner des options supplémentaires d'installation des raccourcis, cliquer sur les options souhaitées puis cliquer sur « Suivant ».



Cliquer sur « Installer » pour continuer.



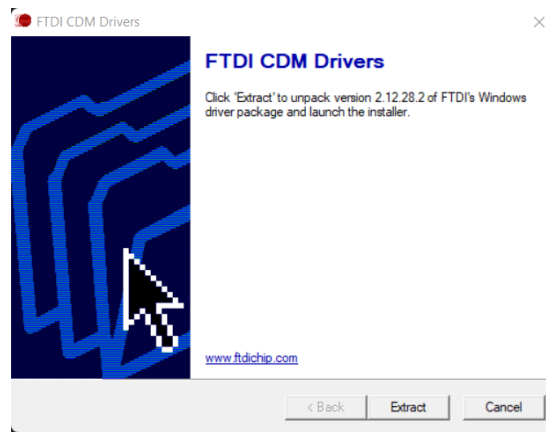
Le logiciel est en cours d'installation



Votre logiciel est installé.
Cliquer sur « Terminer » pour continuer.

À la fin de l'installation, le programme va lancer automatiquement l'installation des pilotes USB et Bluetooth nécessaires à la communication entre votre ordinateur et le radar pédagogique.

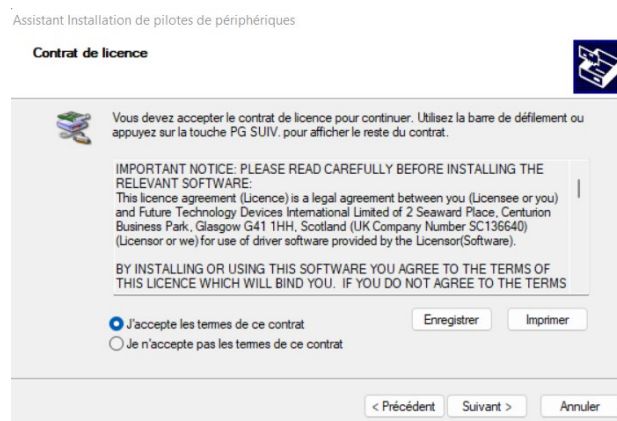
Veillez suivre les étapes ci-dessous :



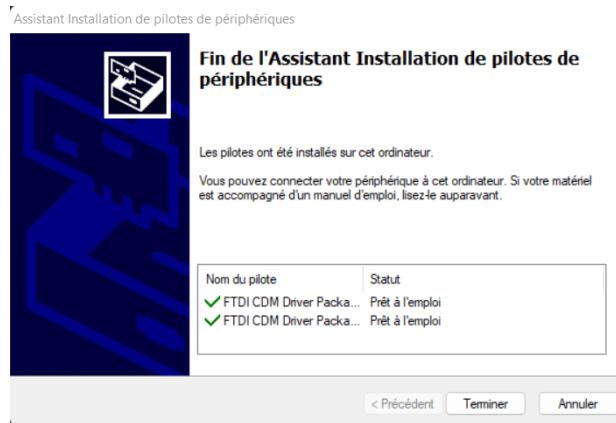
Cliquer sur « Extract » pour continuer



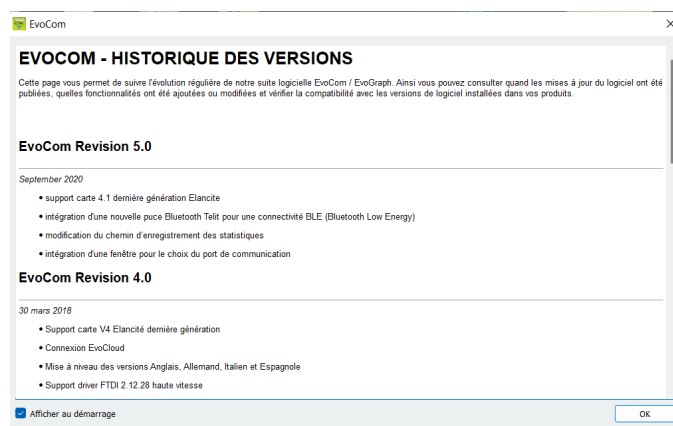
Cliquer sur « Suivant » pour continuer.



Cliquer sur « J'accepte les termes de ce contrat » puis sur « Suivant » pour continuer.



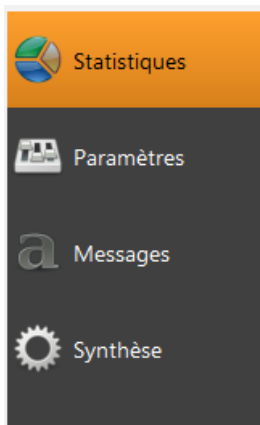
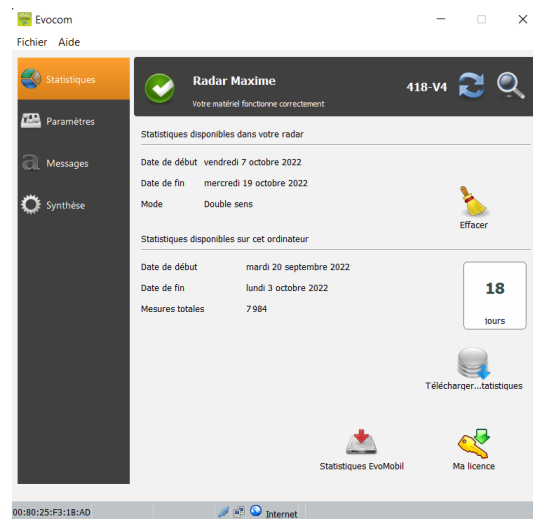
L'installation des pilotes est terminée. Cliquer sur « Terminer » pour continuer. Une fois l'installation terminée, le logiciel Evocom se lancera automatiquement



À la première ouverture, le logiciel vous affichera l'historique des versions. Décocher la case « Afficher au démarrage » puis cliquer sur « OK » si vous ne souhaitez pas l'afficher au prochain démarrage du logiciel.

1.1.2 Présentation du logiciel

Par défaut, le logiciel vous présente un résumé des statistiques disponibles dans votre radar.



Écran principal, pour la gestion de vos statistiques et la connexion à Evomobil.

Configuration de la position « SP » de la molette. Voir [section 3](#)

Configuration des messages du radar. Voir [section 4](#)

Page de synthèse contenant tous les détails de votre matériel.

1.2 Evomobile

L'application est disponible directement sur le Google Play Store et sur l'App Store. Saisir simplement « EvoMobile » dans la barre de recherche puis installer l'application.



[EVOMOBILE – Applications sur Google Play](#)



[Evomobile dans l'App Store \(apple.com\)](#)

Versions minimales requises :

- Android 5 (smartphone)
- iOS 10 (iPad et iPhone)

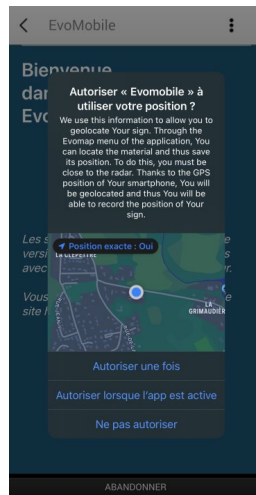
Attention l'application iOS n'est compatible qu'avec les radars possédant la technologie BLE fabriqué à partir de 2021

1.2.1 Installation

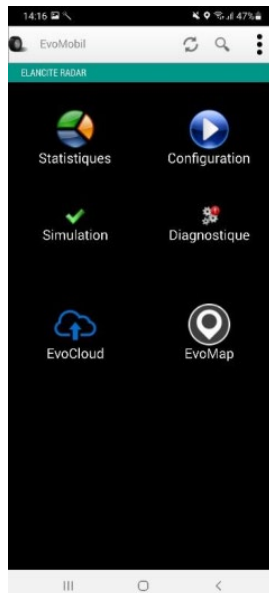
Une fois l'application téléchargée depuis votre store, appuyer sur :






Des autorisations d'accès vous seront alors demandées. Veuillez à bien toutes les accepter :



1.2.2 Présentation du logiciel



-  Recharger les paramètres du radar
-  Détecter un nouvel équipement
-  Afficher les détails de l'application.

Statistiques : Récupérer les statistiques stockées dans votre radar.

Configuration : Modifier le nom de votre radar, gérer les configurations, effacer les données, etc.

Simulation : Tester la configuration active du radar.

Diagnostic : Information sur l'état de santé de votre radar (Niveau de batterie, état du matériel, mise à jour de votre licence, etc.).

EvoCloud (Option): Synchroniser les données GPRS.

EvoMap (Option): Localiser votre radar sur une carte.


2. CONNEXION AU RADAR

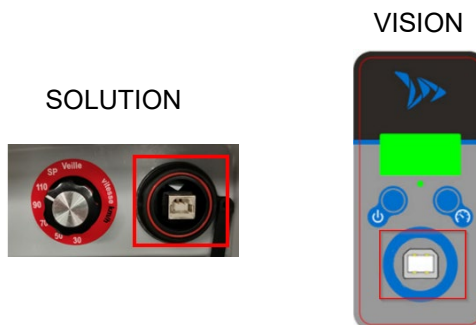
2.1 Connexion USB via EVOCOM

Connecter votre ordinateur au radar via le câble USB fourni



Positionner la molette de vitesse sur la vitesse de votre choix sur le modèle SOLUTION

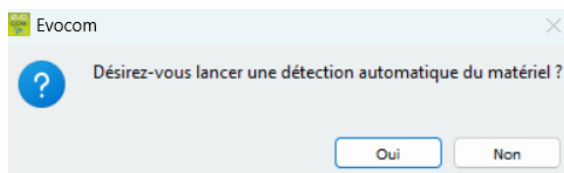
Effectuer un appui long sur la touche  pour passer le radar sur la position ON sur le modèle VISION



Lancer le programme Evocom disponible sur votre bureau



Cliquer sur « Oui »



Une fenêtre vous permet de sélectionner votre produit

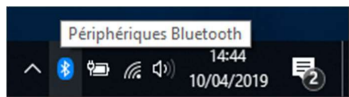


2.2 Connexion Bluetooth via EVOCOM

Le radar Solution communique par Bluetooth directement avec votre ordinateur portable (si équipé du module intégré) ou par l'intermédiaire d'une clé Bluetooth (article optionnel pour PC non équipé du module interne).

Le transfert se déroule normalement dans un rayon maximal d'environ 5 à 10 mètres.

Attention, la connexion peut être perturbée par un pare-brise athermique ou les conditions météorologiques.



Sur l'écran d'accueil de votre PC, sélectionner Bluetooth et cliquer sur l'icône en vous assurant que le Bluetooth soit activé

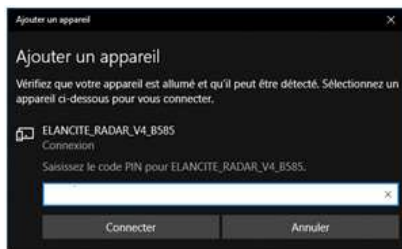
Mettre le radar sous tension et à proximité de votre ordinateur.



Lancer une recherche de périphérique via le menu "Ajouter un Périphérique". Votre PC va détecter automatiquement tous les appareils à sa portée.

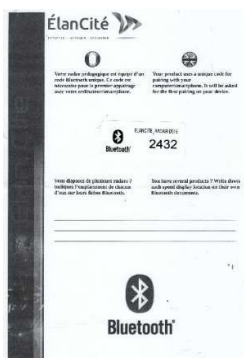
Rechercher dans la liste l'appareil auquel vous souhaitez vous connecter.

« ELANCITE_RADAR_V4_XXXX », « ELAN4-XXXX » ou « ELAN5-XXXX »



Cliquer simplement sur « Connecter ». Le code de sécurité Bluetooth vous sera demandé par EVOCOM lors de votre première connexion à votre matériel. Par la suite, le radar sera automatiquement reconnu.

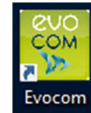
Si un code vous est demandé à cette étape (Versions de radars précédentes), entrer le code Bluetooth indiqué sur le document livré avec le manuel et sur les clés de porte.



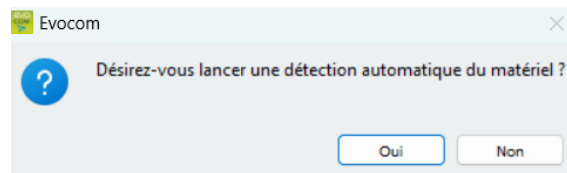
Un message vous indique la réussite de l'opération



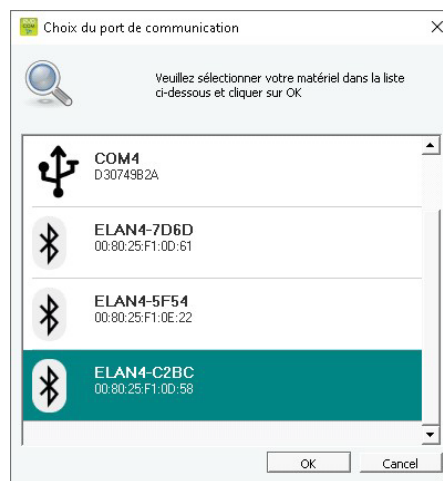
Lancer le programme Evocom disponible sur votre bureau



Cliquer sur « Oui »



Une fenêtre vous permet de sélectionner votre produit

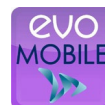


Sur les modèles ELAN4_XXXX et ELAN5_XXXX, le code Bluetooth vous sera demandé à cette étape lors de la première connexion.

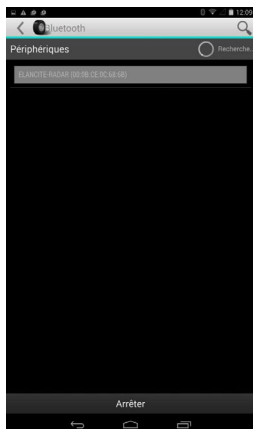
2.3 Connexion Bluetooth via EVOMOBILE

Afin de vous connecter au radar dans les meilleures conditions, il est nécessaire de se trouver à moins de **10 mètres** de l'appareil.

Sur votre Smartphone, cliquer sur l'icône de l'application :



L'application va automatiquement rechercher les périphériques Bluetooth disponibles.



Votre radar apparaît sous le nom « **ELANCITE_RADAR_V4_XXXX** », « **ELAN4-XXXX** » ou « **ELAN5-XXXX** »

Munissez-vous de votre code PIN à 4 chiffres livré avec votre matériel

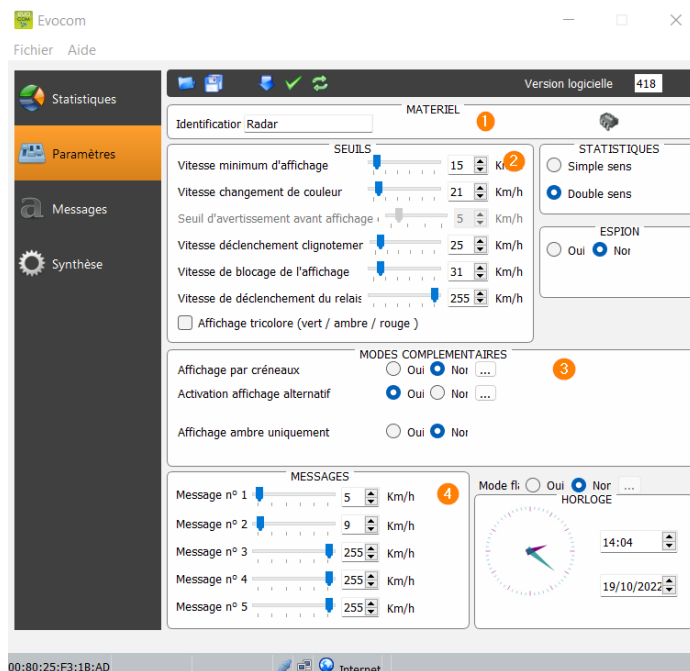
1. Cliquer sur votre appareil
2. Rentrer le code
3. Cliquer ensuite sur « OK »
4. L'association avec votre matériel est terminée.



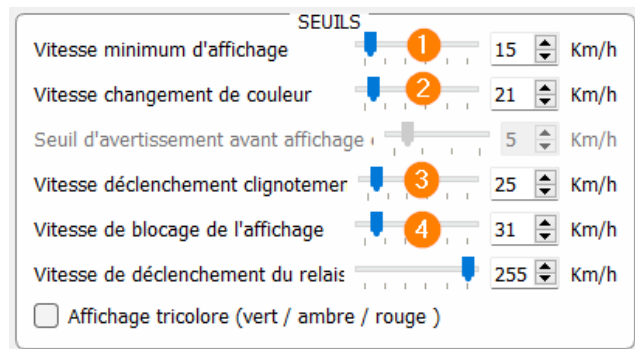
SI VOTRE RADAR N'APPARAÎT PAS DANS LA LISTE, VÉRIFIEZ QUE LE BLUETOOTH EST BIEN ACTIF SUR VOTRE SMARTPHONE

3.1 Paramétrage d'une vitesse spécifique

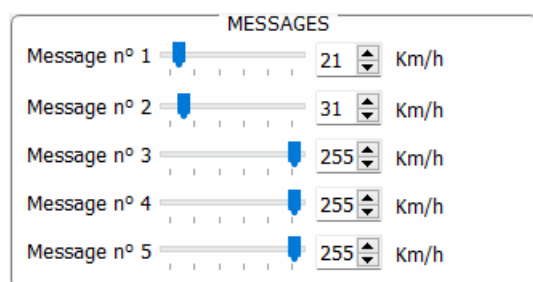
Une fois connecté au radar via EVOCOM, cliquer sur l'onglet paramètres



1. Modification du nom du radar
2. Modification des différents seuils de changement de couleur de la vitesse
3. Activation des différents modes spécifiques, voir ci-après
4. Modification des différents seuils de déclenchement des messages



1. Seuil à partir duquel le radar déclenche un affichage
2. Seuil de passage de l'affichage de la vitesse en rouge
3. Seuil de déclenchement du clignotement de l'affichage de la vitesse
4. Seuil d'affichage du panneau « DANGER » (mode anti-record)



Paramètres de déclenchement de l'affichage des messages texte.

Dans cet exemple, le message 1 se déclenche à partir de 21km/h, et ce jusqu'au déclenchement du message 2, à partir de 31 km/h

Une fois les paramètres modifiés, cliquer sur le bouton



afin de charger les paramètres dans le radar.

3.2 Affichage tricolore

3 couleurs d'affichage : (ce mode est désactivé dans la configuration d'usine).

Vert	Pour les vitesses respectées
Ambre	Pour les vitesses proches de la vitesse limite
Rouge	Pour les vitesses dépassées

Une fois connecté au radar via EVOCOM, cliquer sur l'onglet paramètres

SEUILS

Vitesse minimum d'affichage 15 Km/h

Vitesse changement de couleur 21 Km/h

Seuil d'avertissement avant affichage 5 Km/h

Vitesse déclenchement clignotemer 25 Km/h

Vitesse de blocage de l'affichage 31 Km/h

Vitesse de déclenchement du relais 255 Km/h


Affichage tricolore (vert / ambre / rouge)

Cocher la case « affichage tricolore »

Régler le seuil avant affichage en rouge

Affichage en ambre = Vitesse de changement de couleur – seuil d'avertissement avant affichage en rouge.

Dans cet exemple affichage en Ambre de 16km/h à 21km/h

Une fois les paramètres modifiés, cliquer sur le bouton  afin de charger les paramètres dans le radar.

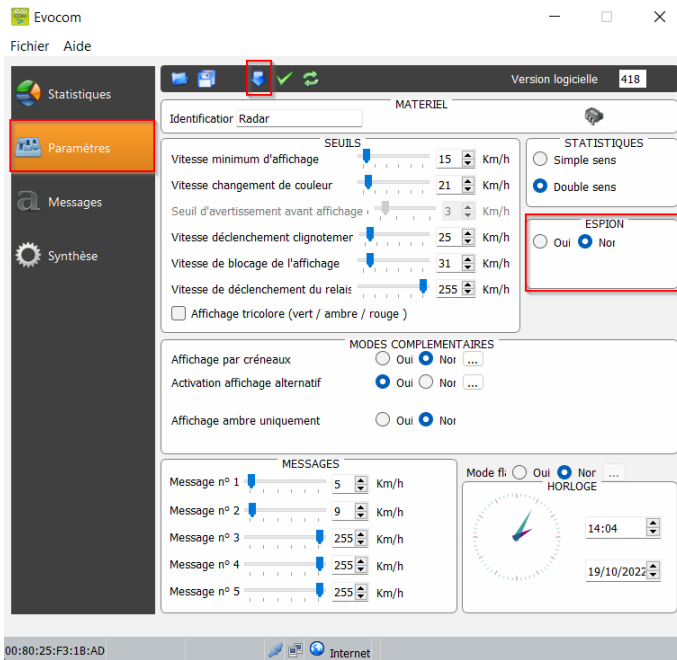
3.3 Mode-espion

L'option « Espion » vous permet de désactiver l'affichage des vitesses et l'affichage texte tout en enregistrant les données de trafic.


Cette option est activable soit par le logiciel EVOCOM ou alors par l'application EVOMOBILE

3.3.1 Activation mode Espion via Evocom:

Une fois connecté au radar via EVOCOM, cliquer sur l'onglet paramètres puis sélectionner « Oui » dans l'espace « ESPION »

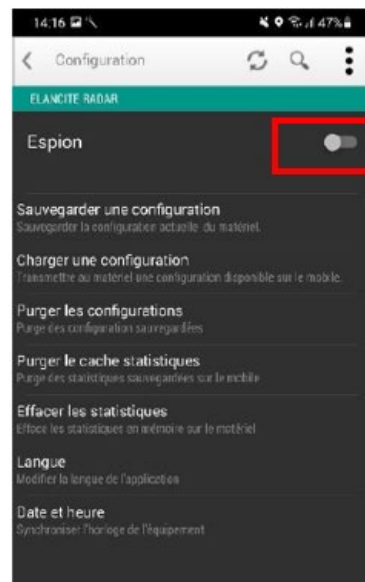
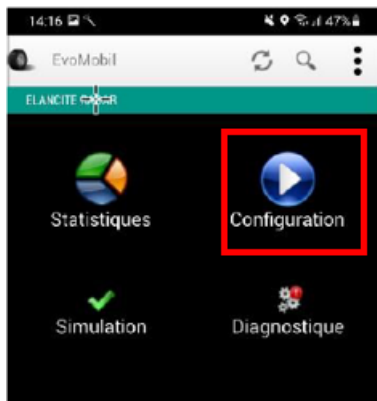


Une fois connecté au radar via EVOCOM cliquer sur l'onglet paramètres puis cliquer sur Mode ESPION « OUI »

Une fois le paramètre modifié, cliquer sur le bouton  afin de charger les paramètres dans le radar.

3.3.2 Activation mode Espion via EVOMOBILE:

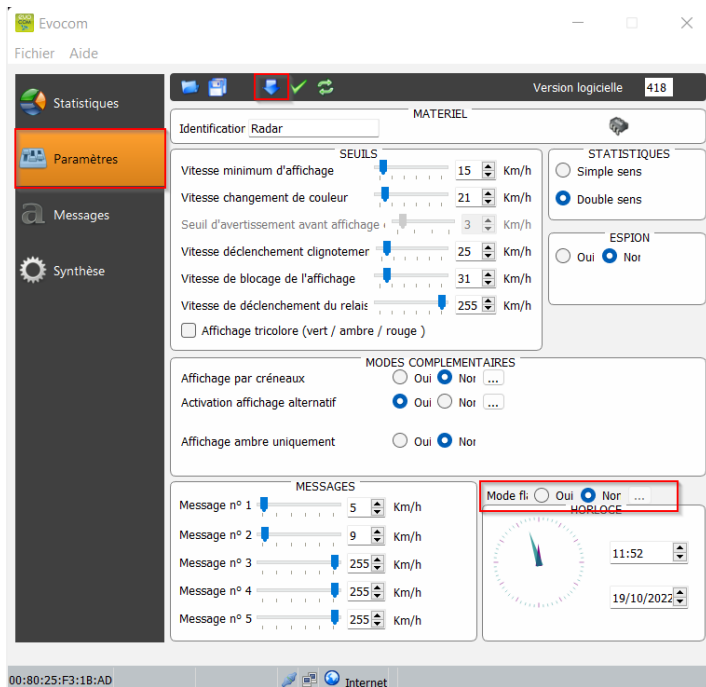
Une fois connecté au radar via EVOMOBILE, cliquer sur le bouton "configuration", puis cliquer sur le bouton « ESPION »



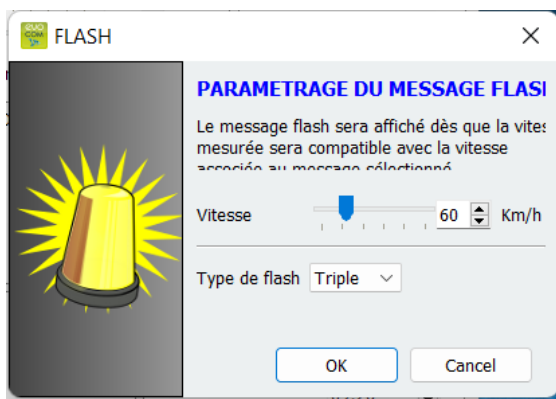
3.4 Mode flash

L'option « FLASH» vous permet d'activer un flash lumineux lorsqu'un véhicule dépasse la vitesse programmée.

Activation mode Flash via Evocom:



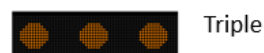
Une fois connecté au radar via EVOCOM, cliquer sur l'onglet paramètres puis cliquer sur « OUI » dans l'espace « Mode FLASH »



Sélectionner la vitesse souhaitée de déclenchement

Attention, par exemple, pour un déclenchement au-dessus de 50 km/h, renseigner 51 km/h

Sélectionnez votre type de flash :

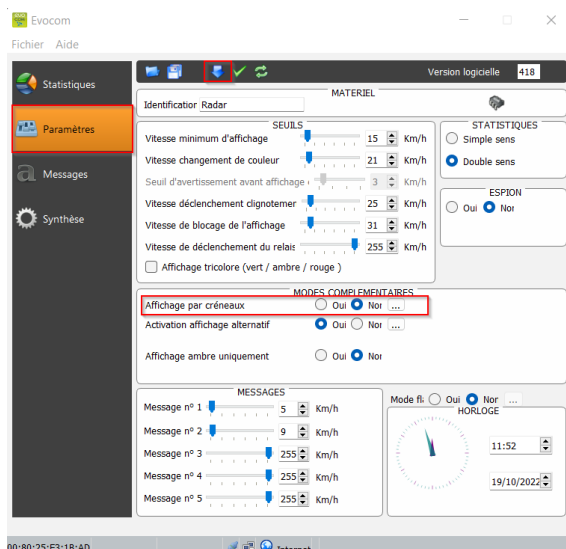


Une fois les paramètres modifiés, cliquer sur le bouton afin de charger les paramètres dans le radar.

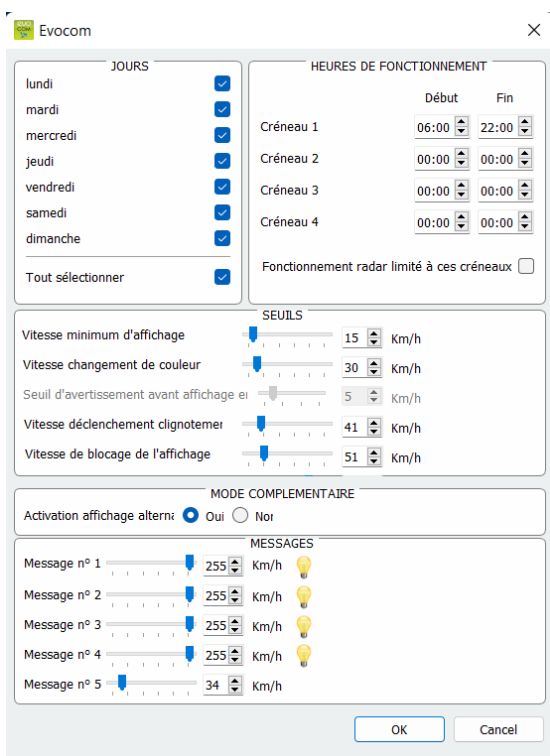
3.5 Mode créneaux ou école

L'option « Affichage par créneaux » vous permet d'avoir une programmation différente de votre radar en fonction des jours et heures.

Activation mode « Affichage par créneau » :



Une fois connecté au radar via EVOCOM, cliquer sur l'onglet paramètres puis cliquer sur « OUI » dans l'espace « Affichage par créneaux »



Entrer les paramètres des jours et heures souhaités


Paramétrer les différents seuils d'affichage de la vitesse et des messages texte puis cliquer sur « OK »

Seule la diffusion du message 5 est activée pendant les périodes sélectionnées.

Le message 5 est par défaut celui du rappel-école. Il peut être modifié dans l'onglet « message »



En dehors des créneaux sélectionnés, le radar fonctionnera suivant les paramètres du mode « SP » sauf si la case « Fonctionnement du radar limité à ces créneaux » est cochée. Le radar sera alors en mode « VEILLE » en dehors des créneaux.

Une fois le paramètre modifié, cliquer sur le bouton  afin de charger les paramètres dans le radar.

3.6 Affichage alternatif

Ce paramètre, activé par défaut, vous permet d'afficher un triangle d'avertissement 'DANGER' :

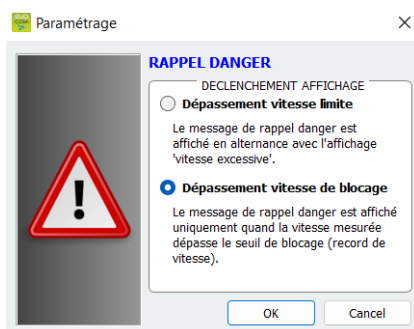


- Soit par intermittence, en combinaison avec la vitesse détectée, à partir de la vitesse de blocage de l'affichage
- Soit en affichage permanent (qui remplace l'affichage de la vitesse), à partir de la vitesse de blocage de l'affichage

La commande permettant d'activer cette fonction se trouve dans la même boîte de dialogue 'Modes complémentaires'

MODES COMPLEMENTAIRES	
Affichage par créneaux	<input type="radio"/> Oui <input checked="" type="radio"/> Nor ...
Activation affichage alternatif	<input checked="" type="radio"/> Oui <input type="radio"/> Nor ...
Affichage ambre uniquement	<input type="radio"/> Oui <input checked="" type="radio"/> Nor

Cliquer sur « oui » pour activer l'affichage alternatif, puis sélectionner le mode de fonctionnement désiré



3.7 Affichage ambre uniquement


Ce paramètre, une fois activé, forcera l'affichage des vitesses en ambre


La commande permettant d'activer cette fonction se trouve dans la même boîte de dialogue 'Modes complémentaires'


MODES COMPLEMENTAIRES	
Affichage par créneaux	<input type="radio"/> Oui <input checked="" type="radio"/> Nor ...
Activation affichage alternatif	<input checked="" type="radio"/> Oui <input type="radio"/> Nor ...
Affichage ambre uniquement	<input checked="" type="radio"/> Oui <input type="radio"/> Nor


Une fois activé, le panneau de modification des seuils de vitesse sera modifié :

SEUILS

Vitesse minimum d'affichage  1 5 Km/h

Vitesse déclenchement clignotement  2 12 Km/h

Vitesse de blocage de l'affichage  3 15 Km/h

Vitesse de déclenchement du relais  255 Km/h

Affichage tricolore (vert / ambre / rouge)

1. Seuil à partir duquel le radar déclenche un affichage
2. Seuil de déclenchement du clignotement de l'affichage de la vitesse
3. Seuil d'affichage du panneau « DANGER » (mode anti-record)

4. MODIFICATION DES MESSAGES TEXTE

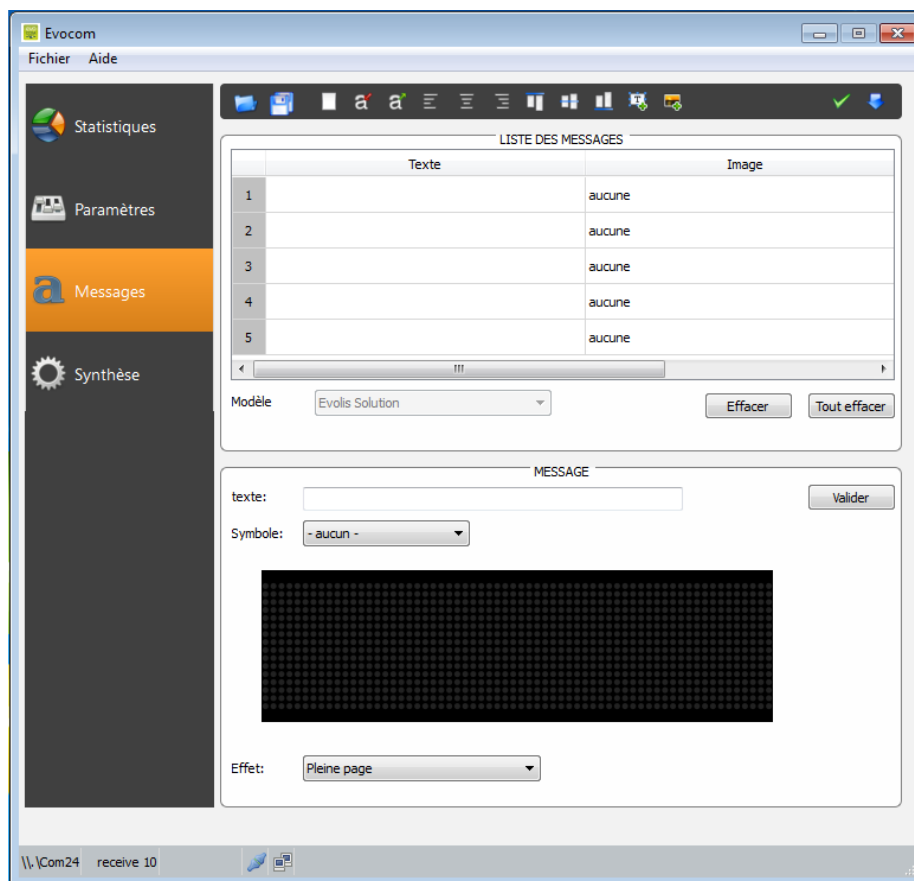
Pour modifier vos messages par défaut, connectez-vous au radar via EVOCOM et cliquez sur l'onglet « Messages »



Attention cette modification impacte l'intégralité des modes de votre radar

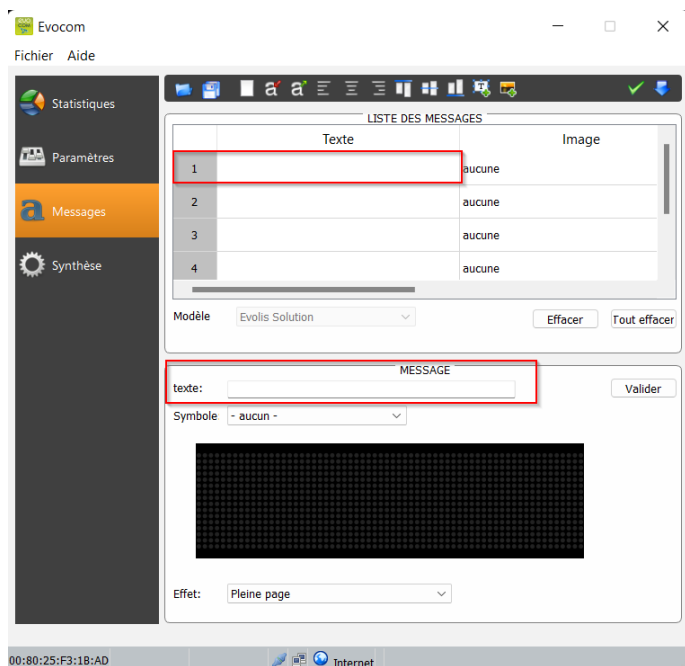
L'utilisation d'une matrice ambre « full graphique » de 64 x 16 cm (l x h). Pitch (écart entre le centre de chaque diode) : 10 mm **Offre une grande liberté de choix de formats de messages**, avec la possibilité de rédiger un message sur deux lignes.

Ceci vous permet de saisir les 5 messages (texte ou image) diffusés automatiquement en fonction des vitesses.



Les messages enregistrés dans la mémoire de l'Evolis sont invisibles sur l'interface Evocom. Pour afficher les messages existants sur l'appareil, cliquer sur () pour lancer le mode test.

4.1 Rédaction d'un message texte



Cliquer sur le message que vous souhaitez modifier

Dans le champ texte, entrer le message que vous voulez voir apparaître. Il est automatiquement simulé dans la matrice reprenant la résolution de la matrice à diode de l'Evolis.

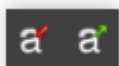
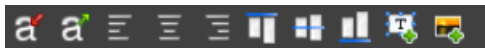


Vous pouvez choisir de diffuser des messages sur une ou deux lignes en augmentant/réduisant la taille des caractères.

Avec l'icône  vous pouvez choisir le type et taille de police.

Cliquer ensuite sur le bouton « Envoyer » . Une barre de progression vous renseigne sur l'évolution et la réussite du transfert.

Légende des autres icônes de mise en page



Diminuer / agrandir proportionnellement la taille des caractères

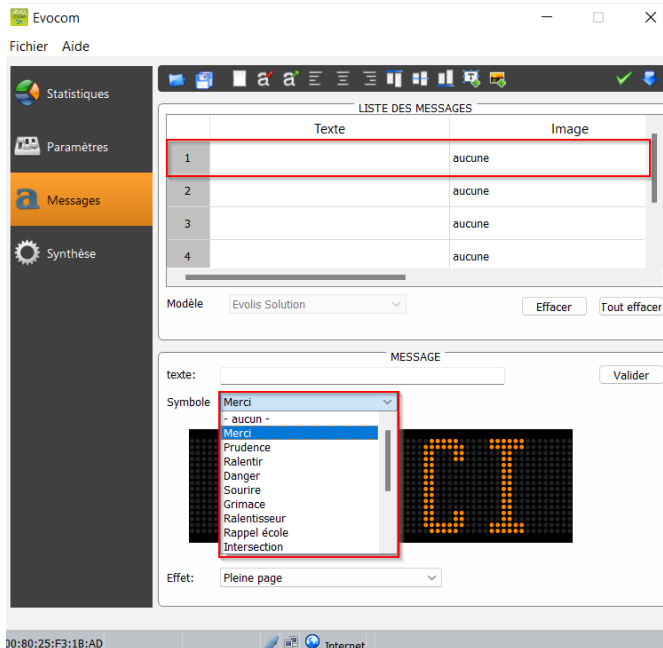


Centrage ou alignement gauche / droite




Centrage vertical ou alignement haut / bas

4.2 Rédaction d'un message image



Cliquer sur le message que vous souhaitez modifier

Dans le menu déroulant « Symbole », sélectionner l'image désirée pour le message 1. Vous pouvez enrichir la bibliothèque en important votre propre

image via l'icône .

(Format Paint BMP monochrome 64*16)

Une fois le message rédigé et paramétré, cliquer sur « Valider ».

Faire de même pour les messages 2, 3, 4 et 5 si besoin.

Cliquer ensuite sur le bouton « Envoyer » . Une barre de progression vous renseigne sur l'évolution et la réussite du transfert.

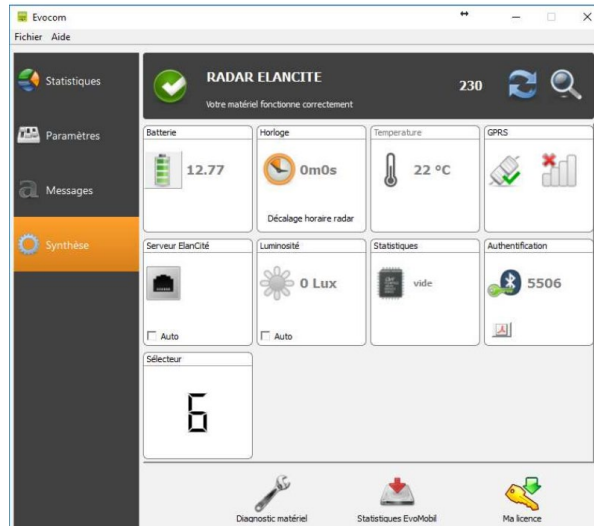


Vous pouvez enregistrer vos messages et les paramètres associés via le bouton « enregistrer » .

Cette fonction concerne uniquement les réglages de vos messages texte. Il vous est possible de retrouver la configuration d'origine de vos messages en cliquant sur « Tout effacer ».

5. SYNTHÈSE

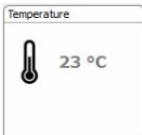
5.1 EVOCOM



Indication du niveau de batterie. En cas de batterie faible, l'icône change de couleur. Une batterie complètement chargée se situe entre 12,8V et 13,1V



Cette icône vous informe sur le décalage horaire entre le radar et l'ordinateur. Un simple clic vous permettra de remettre votre radar à l'heure de l'ordinateur.



Indication de la température interne du radar. (Attention, la température indiquée est celle à l'intérieur du radar et non pas la température ambiante)



Nombre de jours de statistiques contenus dans la mémoire du radar.



Indication de luminosité ambiante. Cliquer sur l'icône pour obtenir la mesure.

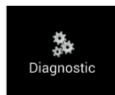


Code Bluetooth associé à votre appareil. Il vous est possible d'imprimer le formulaire d'authentification en cliquant sur l'icône



Position de la molette des seuils de vitesses

5.2 EVOMOBILE



Dans cette partie, il sera possible de modifier le nom du produit et de connaître son état de santé. En cas de problème, des informations utiles au diagnostic sont affichées. Les informations sur la licence sont disponibles en bas de la fenêtre.



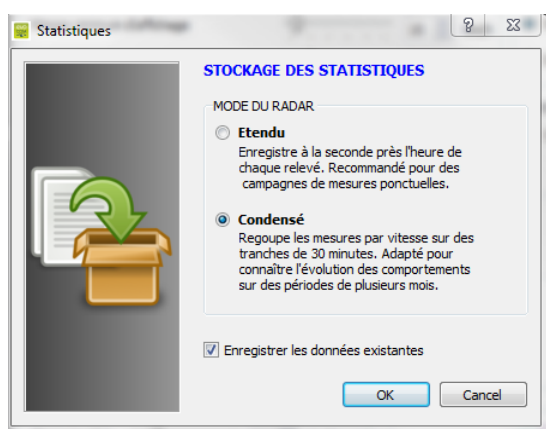
6. DONNÉES STATISTIQUES



6.1 Paramétrages des fonctions avancées de gestion des données statistiques

Dans le cas d'une utilisation de campagne de mesure ponctuelle (radar mobile), vous pouvez enregistrer, à la seconde près, l'heure de chaque relevé, en sélectionnant le mode étendu dans le menu de stockage des statistiques.

Afin de pouvoir activer ce mode, appuyer sur la combinaison de touches (CTRL+M) lorsque vous êtes connecté au radar depuis EVOCOM



Cliquer sur « Etendu » puis OK pour activer le mode

Attention le passage d'un mode de stockage à l'autre provoque l'effacement des données statistiques du radar. L'exploitation des statistiques est décrite dans la [section 6.4.3](#).



L'Evolis est paramétré pour fonctionner en mode condensé par défaut.

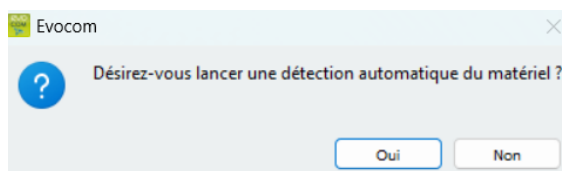
6.2 Récupération des données statistiques

6.2.1 Récupération des données statistiques via EVOCOM

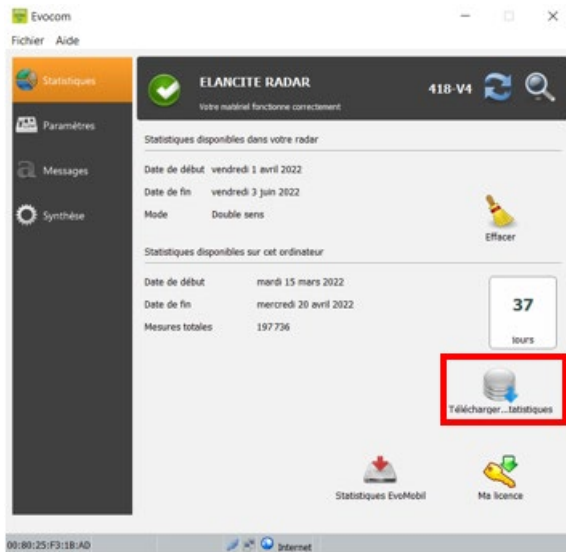
Une fois votre PC connecté au radar en USB ou Bluetooth, lancer le programme Evocom disponible sur votre bureau



Cliquer sur « Oui »



Une fenêtre vous permet de sélectionner votre produit

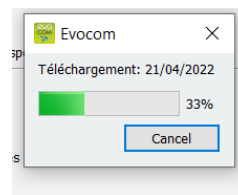


Cliquer sur

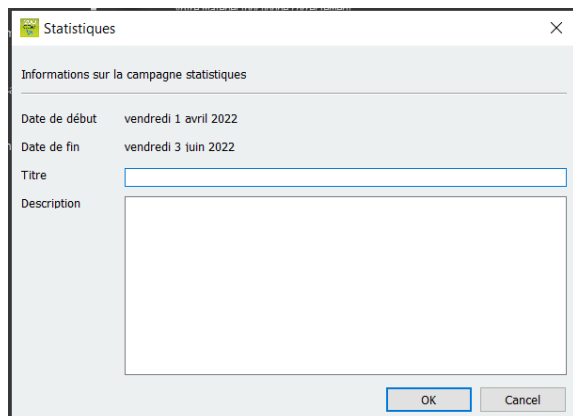


le bouton

« télécharger des statistiques »



Une barre de chargement apparaît

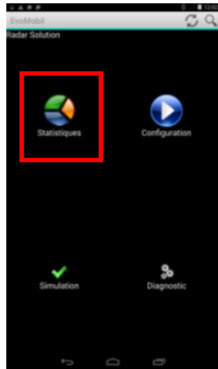


À la fin du chargement, une fenêtre concernant les informations de la campagne de relevés apparaît. Vous pouvez nommer votre campagne de relevés et y ajouter une description.

Une fois le téléchargement des statistiques terminé, vous pouvez désormais les consulter sur le logiciel Evograph

6.2.2 Récupération des données statistiques via EVOMOBILE

Une fois votre téléphone connecté au radar en Bluetooth



Appuyer sur le bouton « statistiques »



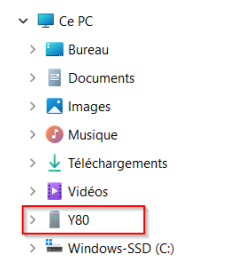
Appuyer sur le bouton Démarrer pour commencer le téléchargement des statistiques

Une fois le téléchargement terminé et afin d'exploiter vos statistiques dans EVOGRAPH, connectez votre téléphone à un ordinateur déjà muni des logiciels EVOCOM/ EVOGRAPH.

Aller sur l'explorateur de fichier Windows



Cliquer sur votre appareil dans la liste des périphériques connectés



Cliquer sur « Espace de stockage interne » ou « mémoire interne » suivant les modèles de Smartphone



Sélectionner le dossier « Documents » puis « Evocom » puis « stats »



Sélectionner le fichier statistique « .DBZ1 » correspondant à votre radar et copiez-le sur votre bureau en faisant un « clic droit ».

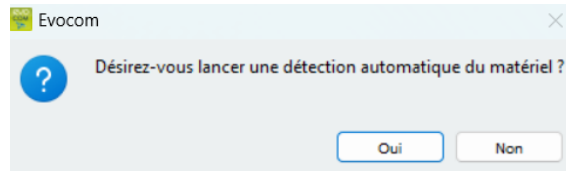
D88039ADCF34

stats-D88039ADCF34
Fichier DBZ1
0 octet(s)

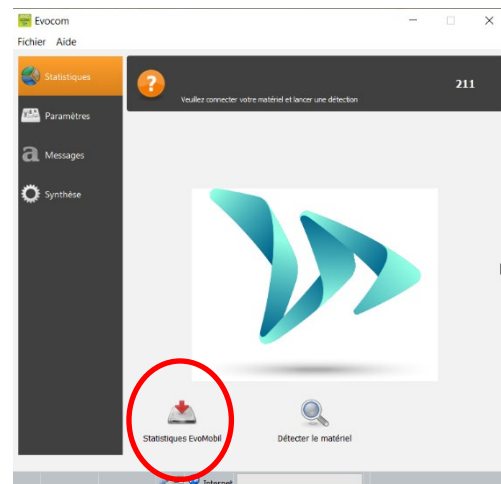
Dans EVOCOM :



Cliquer sur « Non »



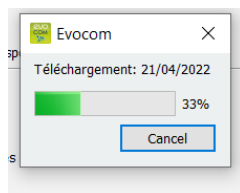
1. Dans l'onglet « statistiques », cliquer sur « STATISTIQUES EVOMOBILE »
2. Cliquer sur votre bureau
3. Sélectionner le fichier statistique « .DBZ1 » précédemment copié.



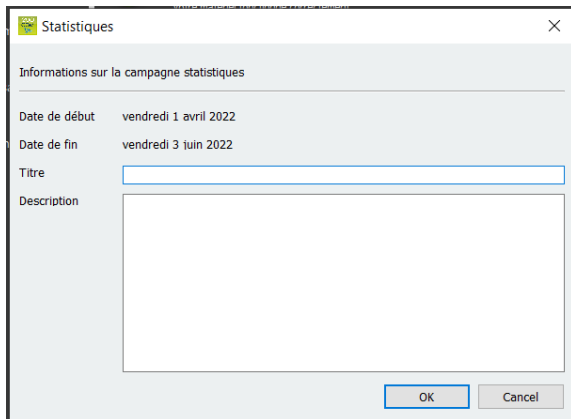
Les statistiques seront intégrées directement à vos statistiques existantes sous forme de campagne. Si vous modifiez le nom de votre radar, un nouveau fichier statistique sera créé.

Nous vous recommandons de purger la mémoire de votre téléphone régulièrement pour éviter d'accumuler trop de fichiers « DBZ1 ».

Pour cela, utilisez la fonction « PURGER LE CACHE STATISTIQUE » dans le menu « CONFIGURATION » de l'application EVOMOBILE



Une barre de chargement apparait



À la fin du chargement, une fenêtre concernant les informations de la campagne de relevé apparaît. Vous pouvez nommer votre campagne de relevés et y ajouter une description.

Une fois le téléchargement des statistiques terminé, vous pouvez désormais les consulter sur le logiciel Evograph.

6.3 Exploitation des données statistiques

L'interface « Evograph » vous permet d'analyser les données du radar.

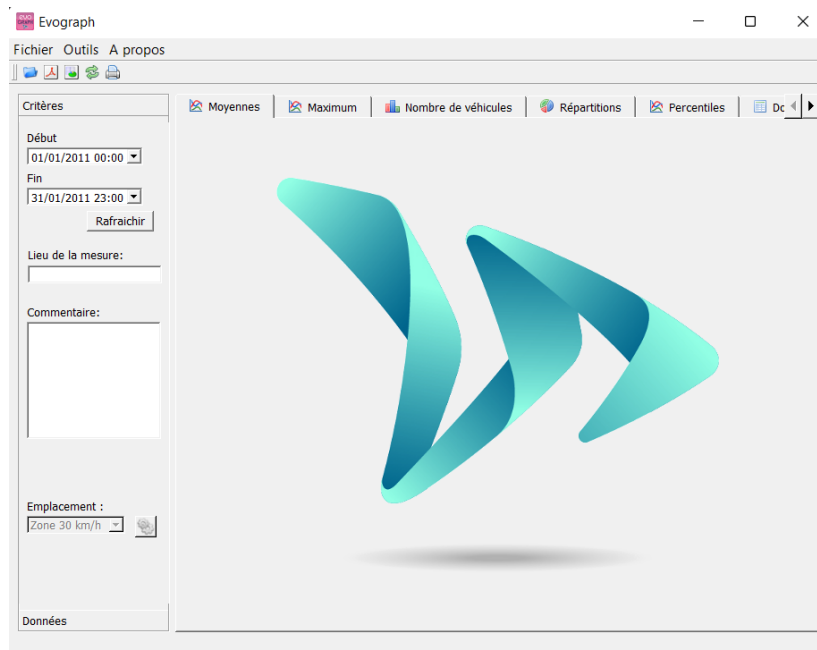
Le logiciel « Evograph » analyse ces données et génère les rapports complets collectés, en PDF ou Excel en quelques clics

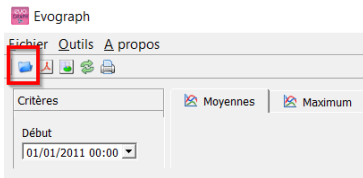
6.3.1 Visualisation des graphiques

Lancer le logiciel Evograph

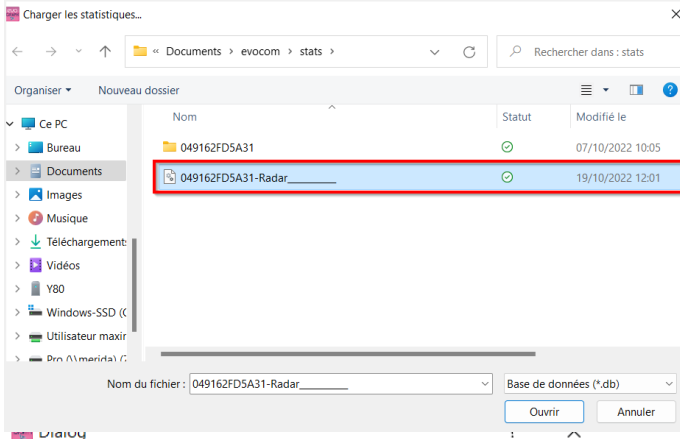


Page d'accueil :





Cliquer sur cette icône pour ouvrir le fichier de statistiques à traiter



Sélectionner le fichier correspondant à votre radar



Une fenêtre vous permet de visualiser l'ensemble des campagnes disponibles dans la base de données.

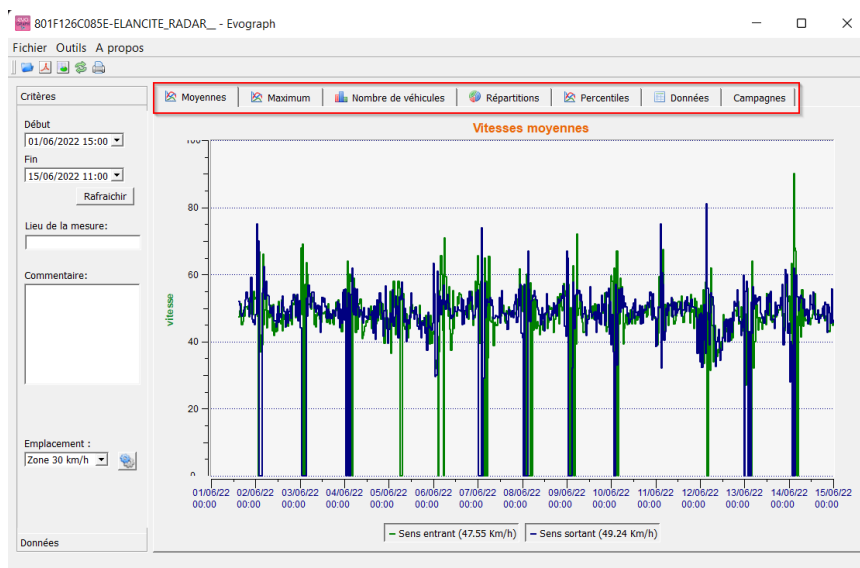
Il vous est possible de choisir une ou plusieurs campagnes consécutives. Vous pouvez également supprimer une campagne.

Cliquer sur OK pour lancer le chargement de la campagne

Vos statistiques sont désormais exploitables.

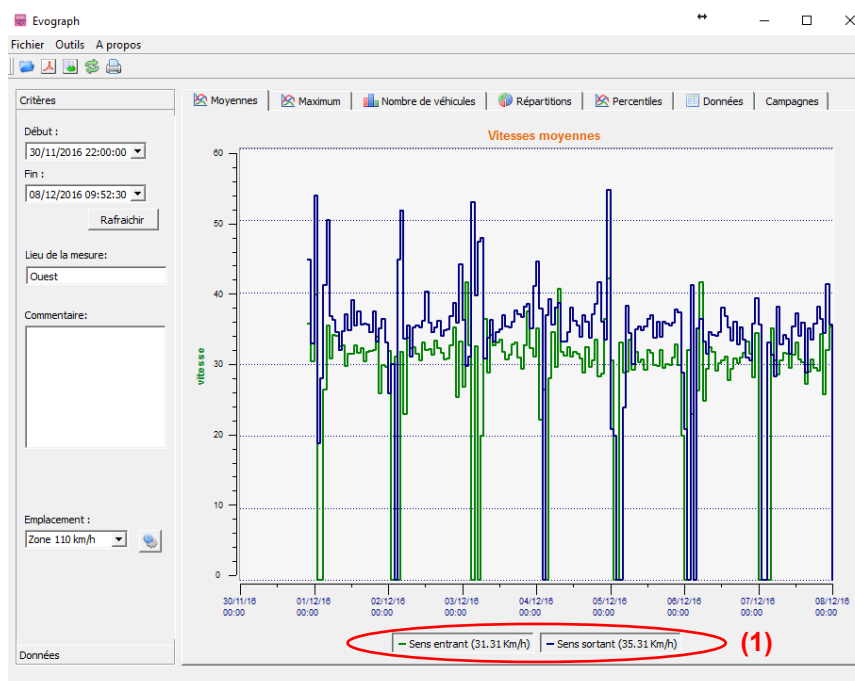
Le logiciel vous propose différents graphiques et analyses :

- Évolution des vitesses moyennes et maximales
- Évolution du nombre de véhicules
- Répartition du nombre de véhicules par tranches de vitesse
- Les percentiles
- Synthèse des données



Il vous suffit de naviguer sur les différents onglets pour les visualiser.

6.3.2 Vitesses moyennes



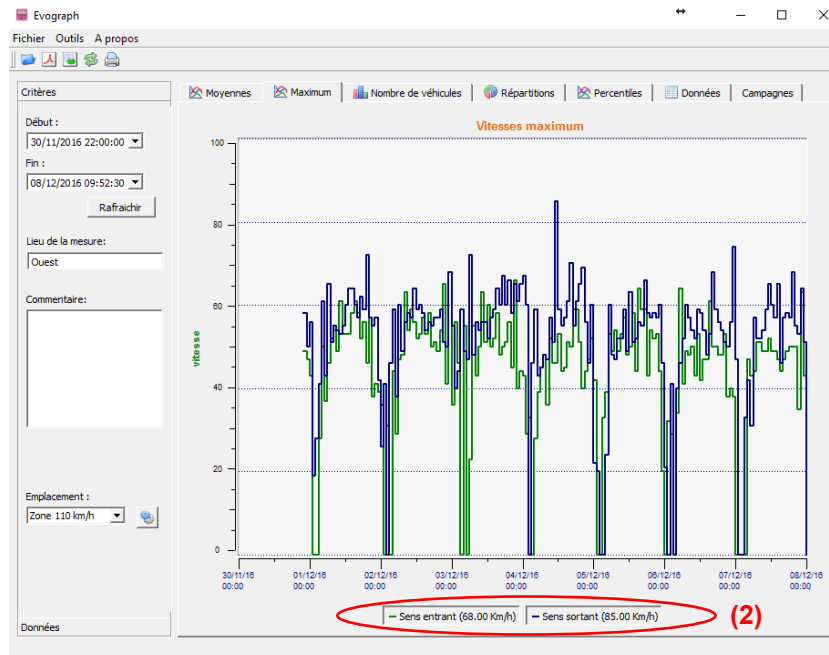
Le graphique des vitesses moyennes comporte deux moyennes :

- Une moyenne par tranche de demi-heure qui s'affiche sous forme de courbe sur le graphique (une courbe par sens de vitesses)
- Une moyenne générale qui s'affiche dans la partie basse du graphique ((1) en légende).

La moyenne par tranche de demi-heure correspond à la moyenne arithmétique calculée sur les vitesses comprises entre les dates de début/fin et regroupées sur une période qui est par défaut de 30 minutes.

La vitesse générale correspond à la moyenne arithmétique sur l'ensemble des vitesses comprises entre les dates de début/fin sur la période utilisée. Le logiciel fait la somme de toutes les vitesses instantanées puis divise le résultat par le nombre de mesures.

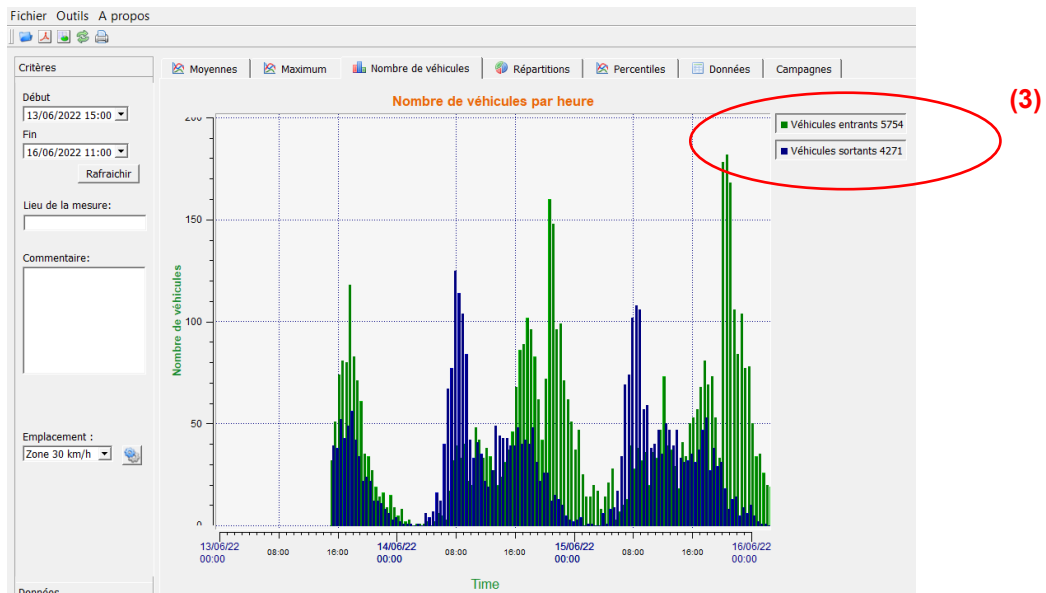
6.3.3 Vitesses maximales



Dans le même esprit, le graphique de vitesses maximales est divisé en deux parties :

- La vitesse maximale enregistrée par tranche de demi-heure est représentée sur les graphiques (toujours avec une couleur par sens de circulation).
- La vitesse maximale enregistrée sur l'ensemble de la période sélectionnée, présente en légende (2).

6.3.4 Nombre de véhicules



Le graphique du nombre de véhicules vous permet d'analyser :

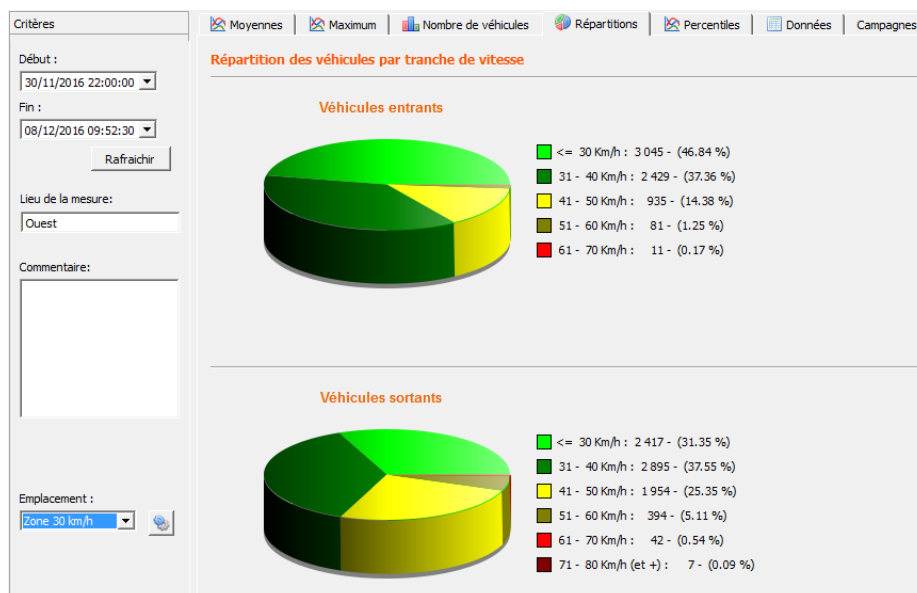
- Le nombre de véhicules en sens entrant ou sortant, par tranche de demi-heure
- Le nombre de véhicules total sur la période sélectionnée (3).

6.3.5 Répartition des vitesses

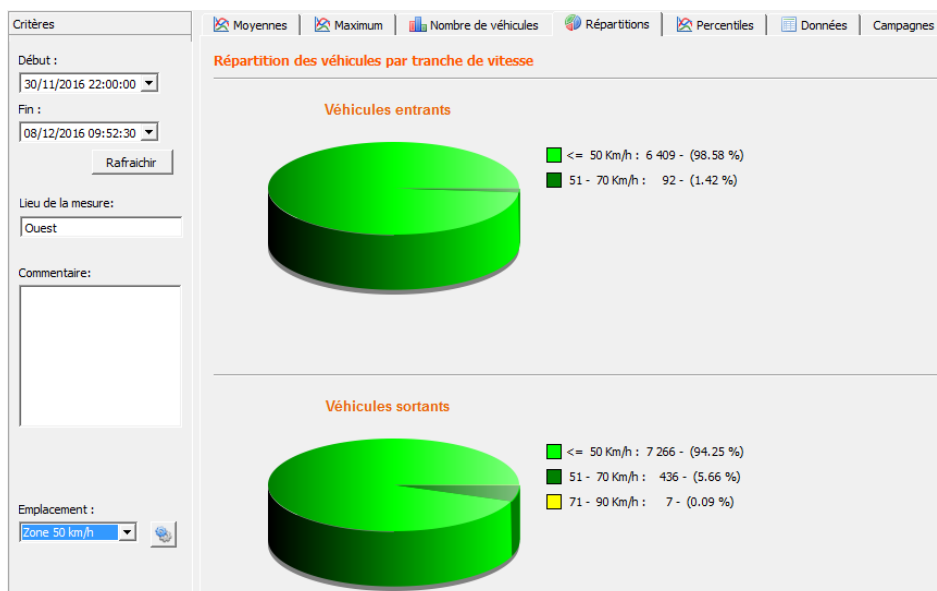
La répartition des tranches de vitesses vous permet d'avoir un aperçu du pourcentage de véhicules qui respectent ou non la réglementation en vigueur.


L'option « Emplacement » vous permet d'affiner les tranches qui seront affichées dans le compte-rendu final.

Graphique avec emplacement sélectionné à 30km/h :

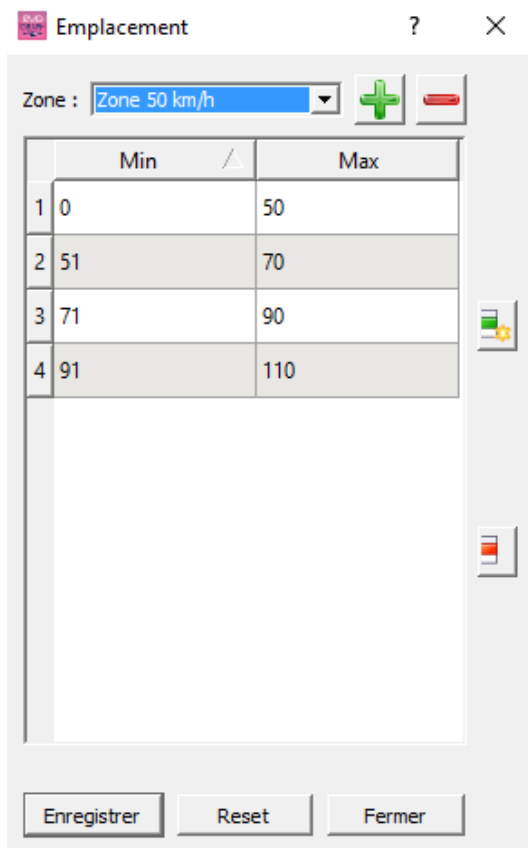


Graphique avec emplacement sélectionné à 50km/h :



En sélectionnant l'icône , vous pouvez personnaliser le nombre de quartiers de vitesses à afficher en fonction de l'emplacement.

Légende des icônes



Emplacement ? X

Zone : Zone 50 km/h

	Min	Max
1	0	50
2	51	70
3	71	90
4	91	110

Enregistrer Reset Fermer



Création d'un nouvel emplacement.



Suppression d'un emplacement.



Permet de créer une ligne. Chaque ligne correspond à un quartier du graphique.



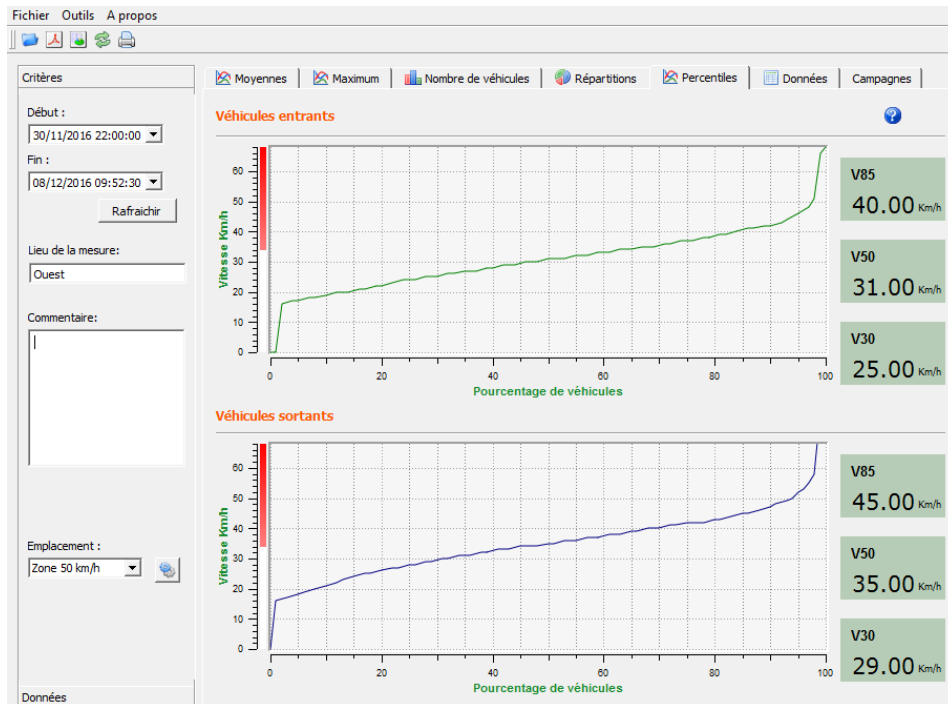
Permet de supprimer une ligne.

Une fois le paramétrage effectué, il vous suffit de cliquer sur « Enregistrer ». Les nouveaux emplacements sont alors disponibles.

L'option « Reset » vous permet de retrouver la configuration initiale des zones d'emplacement, c'est-à-dire uniquement les zones 20, 30, 50, 70, 80 et 90 km/h.

6.3.6 Percentiles

Le V85 ou percentile 85 est un indicateur fréquemment utilisé pour rendre compte du comportement des conducteurs. Il s'agit de la vitesse respectée par 85% des conducteurs ou encore au-dessus de laquelle 15% des conducteurs roulent. Le V85 donne une idée de la dispersion de la vitesse.

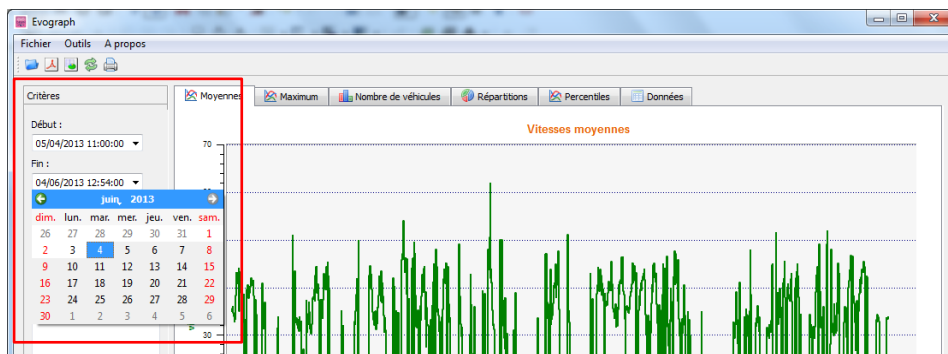


Si le V85 est proche de la moyenne, cela indique que les vitesses pratiquées sur un axe routier sont assez homogènes. Si le contraire est constaté, cela signifie qu'une proportion non négligeable des conducteurs roule à des vitesses nettement supérieures à la norme.

6.4 Fonctions EVOGRAPH

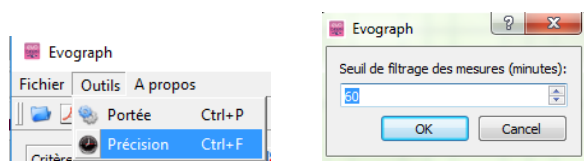
6.4.1 Sélection des dates

Les graphiques portent initialement sur l'ensemble de la période de mesure. Afin de générer les données spécifiquement sur une période, vous pouvez sélectionner des périodes plus courtes sur le calendrier.




Une fonction « loupe » sur le graphique vous permet également de présenter le graphique sur une période très précise.

Précision (= Échelle temporelle des graphiques)



Vous pouvez sélectionner une échelle à la demi-heure ou heure (tampon horaire).

6.4.2 Impression vers un fichier PDF


L'icône , vous permet d'exporter les graphiques au format PDF pour stockage ou impression. Les champs « lieu de mesure » et « commentaires » peuvent être renseignés et apparaîtront directement en pied de page de vos impressions (PDF ou papier).



Nous vous conseillons d'utiliser l'impression en PDF avant d'imprimer en version papier.

6.4.3 Export vers Excel

Statistiques en mode condensé

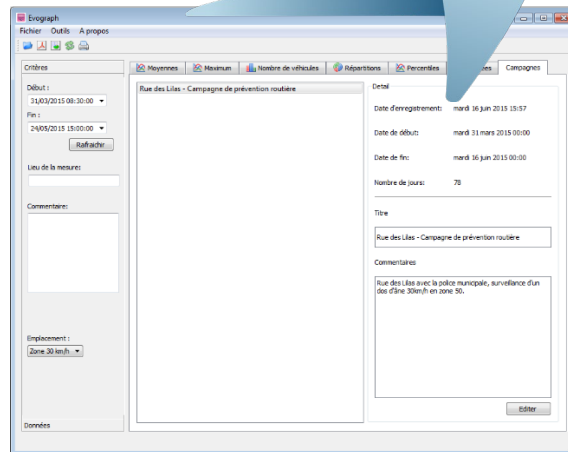
À l'aide de l'icône , vous pouvez exporter vos données vers Excel afin de réaliser des graphiques personnalisés ou compiler des données (périodes d'enregistrement).

Statistiques en mode étendu

Lorsque votre radar est configuré en mode étendu, ([section 6.1](#)) l'export en Excel des données à la seconde près est disponible uniquement en utilisant les combinaisons de touches suivantes : CTRL+F1 puis CTRL+X. Une fenêtre d'enregistrement apparaît et vous permettra d'enregistrer les statistiques de votre radar au format « .CSV » sur votre ordinateur.

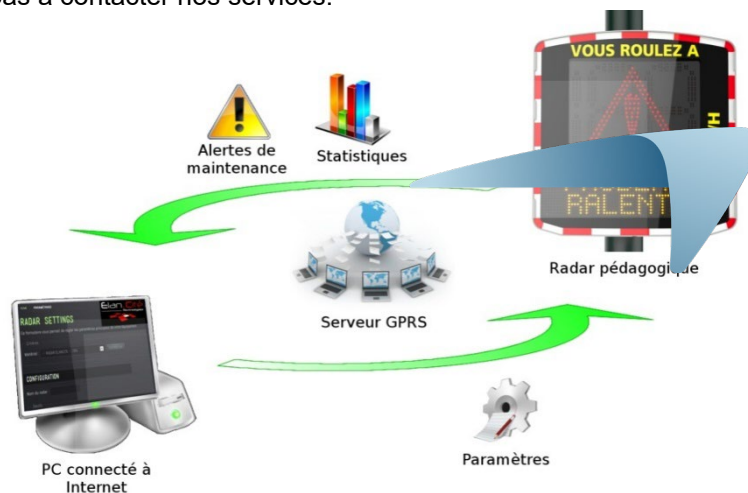
6.4.4 Modifier les informations d'une campagne

Il vous est possible de modifier le titre et la désignation d'une campagne dans l'onglet « Campagne ». Vous retrouvez également dans cette partie les dates de début et de fin de la campagne concernée.



7. OPTION CONNECT

Cette option utilise l'internet mobile pour transférer les données du radar sur nos serveurs (une fois par jour) et vous permet de paramétrer votre radar, récupérer vos statistiques, ou encore permet au Service technique d'Élan Cité de traiter les données. Certains dysfonctionnements peuvent même être repérés avant de donner lieu à des pannes. À chaque alerte, nous organisons une action corrective dans les meilleurs délais. Vous serez également averti en cas de dysfonctionnement de votre appareil, et tout ceci, depuis votre bureau, via l'interface « Evoweb ». Pour plus d'information concernant l'option connect, n'hésitez pas à contacter nos services.



8. SERVICE APRÈS-VENTE

Vous retrouverez toutes les informations concernant notre service après-vente ainsi que les conditions de garantie au sein du manuel d'installation de votre produit, disponible à l'adresse suivante :

<https://www.elancite.fr/services/espace-client/>